

## Sport

# Des ambassadeurs pour porter les couleurs du Grand Dole

Le conseil communautaire a validé à l'unanimité la création d'un dispositif d'ambassadeurs du territoire dans le milieu sportif. Jihane Samlal et Corentin Bourgeois devraient être les premiers à porter les couleurs du Grand Dole



Corentin Bourgeois (dossard 21) va parcourir la France et le Monde en arborant prochainement les couleurs du Grand Dole.

Leurs noms ne vous disent peut-être rien. Et pourtant. Jihane Samlal, doloise, est franco-marocaine et championne d'Afrique de Kayak. Elle participera aux Jeux Olympiques de Londres à partir du 27 juillet. Elle sera d'ailleurs la seule représentante jurassienne, tous sports confondus, à partir en Angleterre. Corentin Bourgeois, lui, est un des plus prometteurs espoirs français de BMX, classé au troisième rang national des coupes de France 2011, à seulement 18 ans. Ces deux sportifs de haut niveau ont été choisis par le Grand Dole pour devenir des ambassadeurs de l'agglomération : "Avoir un représentant de notre territoire aux JO ou dans un championnat du monde, c'est une fierté, justifie le président Claude Chalon. Cela nous a paru normal de les aider, d'autant plus qu'ils exercent dans des disciplines ayant des fédérations pas toujours à même de pouvoir soutenir leurs athlètes."

### 18 700 € : le budget de Jihane Samlal pour participer aux JO

Le budget de la fédération marocaine de kayak dépasse en effet à peine les 30 000 €, alors que Jihane Samlal a besoin de 18 700 € pour participer aux JO. Le partenariat avec le Grand Dole arrive comme une aubaine.

"Cela va me permettre d'approfondir ma préparation, se réjouit la doloise. Je vais notamment pouvoir partir à Londres une semaine plus tôt que prévu." Idem pour Corentin Bourgeois, licencié à l'Avenir Cycliste Damparis, Tavaux et Région (ACDTR), qui a vu son budget compétition exploser cette année en accédant à la catégorie élite : "Cette année, les championnats du monde ont lieu à Birmingham. Ça me coûte 2 000 €, et encore, je dors en camping. Je vais pouvoir assumer cette année mais l'an prochain, les championnats auront lieu en Nouvelle-Zélande. Sans aide, je ne pourrai pas m'y rendre."

### Participer à la vie locale

Les deux athlètes devraient ainsi revoir leurs tenues pour les grandes échéances à venir, en incluant le logo du Grand Dole sur casques ou pagaies. Mais pour le président, devenir ambassadeur de l'agglomération, cela va plus loin : "Je souhaite que nos ambassadeurs s'intéressent et participent à la vie locale. Qu'ils aillent à la rencontre des jeunes dans les écoles ou les accueils de loisir, et qu'ils partagent leurs expériences." Cette implication sera prochainement cadrée dans une convention signée entre les athlètes et l'agglomération.

### GRAND DOLE la lettre du conseil

est une publication interne de la communauté d'agglomération du Grand Dole

Directeur de la publication : **Claude Chalon**, rédacteur en chef : **Xavier Ducordeaux**

Tirage : **1 500 exemplaires**, **LIG**, Dole. Imprimé sur papier Satimat Green, papier fabriqué à partir de fibres recyclées et de fibres issues de forêts gérées durablement

54, RUE ANDRÉ LEBON - BP 458 - 39109 DOLE CEDEX

Tél. : 03 84 79 78 40 - Fax : 03 84 79 78 43 - [info@grand-dole.fr](mailto:info@grand-dole.fr) - [www.grand-dole.fr](http://www.grand-dole.fr)

## En bref

### Manifestation

Le Tour de l'Avenir vient renforcer l'attrait de la Louis Pasteur

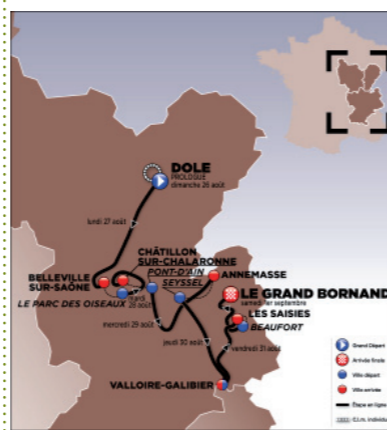


C'est une tradition à Dole : le dernier dimanche du mois d'août est toujours une journée consacrée au vélo. Avec notamment la cyclosportive Louis Pasteur, qui réunit depuis 18 ans près de 1 000 cyclistes venant de pratiquement toute la France. Cette année, la Louis Pasteur sera rehaussée d'une course prestigieuse, puisque le prologue (contre la montre de 3,7km) du Tour de l'Avenir sera donné à Dole le même jour, à 17h. Le Tour de l'Avenir est une épreuve internationale dédiée aux jeunes coureurs de 19 à 22 ans, et constitue la finale de la Coupe des Nations moins de 23 ans.

### Lemond, Indurain, Fignon ...

La course est considérée comme un tremplin vers le monde professionnel. Greg Lemond, Miguel Indurain, Laurent Fignon, Laurent Jalabert, ou plus récemment Sylvain Chavanel et Denis Menchov ont participé au Tour de l'Avenir. Il est donc à peu près certain que parmi les coureurs qui s'élanceront de Dole le 26 août, certains d'entre eux se retrouveront en haut de l'élite dans quelques années.

Rens. : [www.tourdelavenir.com](http://www.tourdelavenir.com)



N° 17 | Juin 2012

# GRAND DOLE

## la lettre du Conseil

SAINT-AUBIN - 28 JUIN 2012

## Éditorial

Claude CHALON

Président de la communauté d'agglomération



Cher(les) collègues,

La création d'emplois et de richesses à travers le développement et l'installation d'entreprises est une des priorités d'action de notre Communauté d'Agglomération. Le développement du pôle INNOVIA conjugué à celui de nos autres zones d'activités la concrétise. Tout comme le projet de création d'une nouvelle base logistique à Brevans par le groupement Intermarché, dont l'objectif vise non seulement à maintenir dans notre territoire les effectifs actuels de la base de Rochefort mais aussi à créer de nombreux emplois nouveaux.

Notre agglomération devrait s'affirmer rapidement comme l'un des territoires référents en matière de développement des nouvelles énergies et technologies liées à l'environnement. Un institut de stockage d'hydrogène réunissant les compétences R&D, certification, formation devrait voir le jour au cours des prochaines années sur INNOVIA. Nous sommes confiants en sa perspective de financement dans le cadre du grand Emprunt. L'examen de notre dossier est en cours. L'Etat devrait nous faire connaître sa décision rapidement.

Les nouvelles formes d'énergies, c'est aussi cette première unité de méthanisation que la société NASKEO devrait construire sur la zone d'activités de Brevans. Située non loin de la future base logistique du groupe ITM, ce site va être une nouvelle vitrine pour le développement durable de notre agglomération.

Vous l'aurez compris, au travers du grand nombre des décisions que nous avons été appelés à prendre lors de notre dernière séance de conseil communautaire, notre agglomération bouge.

Bien qu'ayant des difficultés à s'installer, l'été est là ... Dans quelques jours, viendra le moment pour plusieurs d'entre-nous de prendre du repos bien mérité. Je ne saurais vous recommander d'en profiter pour prendre part aux multiples temps d'animations qui cette année encore rythmeront la période estivale au Grand Dole.

Bien à vous



Le nouveau réseau a notamment été pensé pour favoriser les déplacements des salariés

## TGD : la bonne fréquentation n'empêche pas des améliorations

Trois ans après sa mise en service, le réseau de bus TGD a été revu et corrigé. Notamment pour inciter d'avantage les actifs à utiliser le bus pour leurs rajets domicile-travail.

On peut l'affirmer : cela « roule » pour le réseau TGD (voir encarté ci-dessous). Une vraie réussite, qui n'a pas empêché l'agglomération de réfléchir à une évolution. Suite à l'audit du réseau de bus mené en 2011 par le cabinet ITER, le Conseil a validé les propositions de modification de réseau. "Nous avons notamment travaillé sur les lignes régulières, a rappelé le président

Claude Chalon. Toutes les lignes passeront par la gare de Dole, et nous avons travaillé l'interconnexion avec

les horaires SNCF. Le taux de correspondance avec les trains devrait être de l'ordre de 76% avec les lignes 1 et 2, contre 48% aujourd'hui." De même, le système de transport sur réservation a été totalement revu et labélisé « Flexi-village » : il fonctionnait jusque-là avec des itinéraires et des horaires prédéfinis. A compter de septembre 2012, l'agglomération sera décou-

Claude Chalon : "Un taux de correspondance de 76% avec les trains"

objectifs de ce nouveau réseau. D'ailleurs, le service tôt-tard pour ces mêmes salariés a été amélioré. "Nous avons créé flexi-job, poursuit le vice-président en charge des transports Lionel Gatinault, qui permet une meilleure desserte des entreprises, tôt le matin et tard le soir, de 4 h 30 à 7 heures et de 20 à 22 heures." Flexijob concernera plus de 13 communes où l'on trouve 80 % des salariés. Tous ces nouveaux services et ces nouvelles adaptations prendront effet le 4 septembre 2012.

### TGD : le million de voyageurs pratiquement atteint en 2011

Présenté en Conseil, le rapport d'activité 2011 du réseau TGD affiche une belle santé. Pratiquement tous les feux sont au vert, avec une fréquentation globale du réseau en hausse de 8,7% par rapport à 2010. On atteint ainsi pratiquement le million de voyageurs, 990 000 exactement contre 910 000 en 2010. On compte notamment avec 360 abonnés supplémentaires (soit 3 474 abonnés au 31 décembre 2011) et, plus surprenant, une forte hausse des ventes de tickets à l'unité (+22,6%) malgré l'incitation tarifaire qui va en faveur des abonnements. La plupart des services proposés par TGD ont augmenté leurs chiffres de fréquentation, la palme revenant au service TAD matin-soir, avec une explosion de la fréquentation de près de 120%.

### Budget : un compte administratif toujours excédentaire

Les finances du Grand Dole vont bien. Les délégués ont en effet adopté le compte administratif 2011, qui fait état d'un autofinancement net de 1,811 millions d'euros. Il était déjà de 1,790 millions d'euros en 2010. De bonne augure à l'aune d'une période où les gros investissements de l'agglomération (projet gare, couverture de l'aquaparc, caserne SDIS, hôtel d'agglomération ...) vont être lancés.

### 22 000 € pour Entreprendre et Réussir

Comme en 2011, le Conseil a validé une subvention de 22 000 € à Entreprendre et Réussir.

L'association intervient dans les champs de la création et de la reprise d'entreprises. En 2011, elle a ainsi traité 243 demandes, aboutissant au financement de 47 dossiers. Installée au Centre d'Activités Nouvelles, elle travaille en étroite collaboration avec le service développement économique du Grand Dole

### Près de 90 000 € pour l'insertion des 16/25 ans

Aux côtés de l'Espace Jeunes du Nord Jura depuis plusieurs années, le Grand Dole a de nouveau affirmé son soutien à la structure dont la mission est de favoriser l'insertion sociale et professionnelle des 16/25 ans. Une subvention de 89 310 € a ainsi été accordée, dont 83 500 € au titre de la subvention annuelle de fonctionnement, montant conforme aux exercices précédents.

### Clavière va s'agrandir

Pour faire face à un développement de ses activités, la société Clavière a sollicité le Grand Dole pour l'acquisition de terrains supplémentaires. L'agglomération possédait une parcelle de 5 000 mètres carrés derrière le bâtiment Clavière existant, zone des Mesnils Pasteur. La surface idéale pour le spécialiste de la charcuterie comtoise ! Le Conseil a donc validé la vente des terrains au prix de 20 € le mètre carré.

## Environnement

# Des moutons pour sauver les pelouses sèches du Mont-Roland

Le conseil a validé le recours à l'utilisation de moutons pour assurer un « débroussaillage » naturel des mont dolois et de ses pelouses sèches.



la prolifération de buissons qui « referment » le milieu, la communauté d'agglomération du Grand Dole dépense chaque année 10 000 € en défrichement mécanique. Cette solution n'est pas durable. "Notre volonté est de remettre l'être humain au cœur des pelouses sèches", insiste Daniel Bernardin. La solution retenue a donc été d'y faire pâturer une soixantaine de moutons, qui vont, bien mieux qu'une machine, faire le nécessaire travail d'entretien.

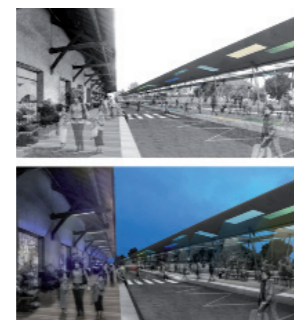
### 3 bergers, 60 moutons

Dès le mois de juillet et jusqu'en septembre, des moutons vont retrouver les flancs du Mont-Roland. Pour quelle raison ? Pour une question d'équilibre naturel. Car l'être humain n'est pas forcément synonyme de menaces pour les milieux naturels. Certains biotopes ont trouvé leur équilibre en présence de l'activité humaine. Et quand celle-ci tend à se modifier, sinon à se réduire dans le cas d'une certaine agriculture, les milieux concernés en souffrent. C'est le cas des pelouses sèches que l'on trouve dans le nord du Jura, notamment au Mont-Roland. "Ce biotope très riche compte une vingtaine d'espèces d'orchidées et des oiseaux remarquables, tels que l'engoulevent ou la pie grièche, précise Daniel Bernardin, co-président de la commission Environnement du Grand Dole. Mais il est menacé par l'enrichissement, puisqu'il n'y a plus d'élevage." En conséquence, pour lutter contre

la période de juillet à septembre est une phase de test. Trois bergers vont se partager 374 heures durant 12 semaines. Pour Jean-François Louvrier, co-président de la commission Environnement, "le Mont-Roland est un espace que tout le monde s'approprié. C'est la montagne des Dolois. Remettre un côté pastoral, c'est lui conférer un intérêt supplémentaire. Bien sûr, il faut que la population respecte les règles d'usage et le troupeau en ne laissant pas divaguer les chiens." Dans le même sens, Daniel Bernardin appelle à ce que les gens "se comportent vraiment en éco-citoyens". L'expérience va amener ces moutons à brouter également sur d'autres pelouses sèches du secteur, ainsi que sur des digues. Soutenue par la Chambre d'Agriculture et le Conseil Général, elle pourrait déboucher, si elle s'avérait concluante, sur la création d'une exploitation.

## Urbanisme

# Le projet gare sur de bons rails



La nouvelle gare routière, en mode jour et en mode nuit

Le pôle d'échange multimodal de la gare de Dole va entrer dans une phase concrète. Le Conseil a en effet notifié l'attribution du marché de maîtrise d'œuvre au groupement lyonnais Relations Urbaines - Arcadis ESG - Atelier Alfred Peter. Le cabinet va ainsi affiner ses propositions d'esquisse durant l'été, et devrait proposer un avant-projet à l'automne. Après consultation des entreprises de travaux, les premiers coups de

pioche pourraient intervenir en avril 2013, pour une durée d'un an. Pour mémoire, les travaux du pôle d'échange multimodal comprennent la création d'un lieu d'intermodalité, le repositionnement et la sécurisation de la gare routière, le réaménagement et la requalification des espaces publics, l'établissement d'un nouveau plan de circulation favorable aux modes doux et le redimensionnement de l'offre en stationnement.

## Enfance - Jeunesse

# Près de 520 000 € pour la construction d'un groupe scolaire à Romange

Les délégués ont acté l'octroi d'un fond de concours de 520 000 € au SIVOS du Val des Anges pour la création d'un groupe scolaire à Romange



Sollicité par le SIVOS du Val des Anges pour la construction d'un groupe scolaire à Romange, le Grand Dole a donné son aval et participera à hauteur de 518 775 €, soit 19% du coût du projet (2 750 049 €). L'agglomération prend en effet à sa charge la totalité des coûts sur les espaces dédiés au futur accueil de loisir.

### Le Grand Dole exercera sa compétence enfance-jeunesse

Ce nouvel accueil remplacera le vieillissant accueil actuel, situé à Lavans-les-Dole, et bénéficiera aux communes d'Auxange, Lavan-

geot, Lavans-les-dole, Malange, Romange et Vriange. Afin de soulager le syndicat, le Grand Dole pratiquera également l'avance de TVA sur l'ensemble du projet. Jean-Claude Lambert, adjoint au maire de Romange et présent au conseil de St-Aubin, a tenu à remercier l'agglomération : "Je voudrais, au nom des six maires du projet, remercier le Grand Dole pour ce soutien et pour l'avance de TVA ; Nous sommes conscients que c'est un vrai effort fourni par l'agglomération."

Les travaux pourraient débuter à l'automne prochain, pour une livraison fin 2013

## Economie

# Naskéo veut implanter une usine de méthanisation à Brevans

Une usine de méthanisation pourrait voir le jour sur la zone de Brevans. Un projet jugé "intéressant" par le conseil, permettant de produire une énergie renouvelable

Le Conseil a été sollicité par la société Naskéo pour l'implantation d'une usine de méthanisation sur le territoire du Grand Dole. La méthanisation est un procédé permettant de valoriser les déchets locaux (fumiers, ligniers, déchets alimentaires de grandes surfaces ...) pour les transformer en biométhane, une énergie renouvelable. Le Grand Dole a vu d'un très bon œil ce projet, qui va dans le sens de la politique énergie de l'agglomération et la volonté de favoriser la production d'énergie propre sur son territoire. Encore fallait-il s'assurer que ce type d'usine n'avait pas d'effet néfaste sur l'environnement direct du site. Gérard Fumey s'est montré rassurant : "Nous avons visité une usine en Normandie, et une autre en Allemagne. Les deux sites étaient en production, et nous n'avons constaté au-

cune odeur ou nuisance pour l'entourage." Les délégués ont ensuite validé une proposition d'implantation sur la zone de Brevans, qui a l'avantage d'être traversée par une conduite de gaz sur laquelle l'installation pourra se raccrocher pour la fourniture du biométhane.



Naskéo construit le même type de projet dans le Loiret. Les besoins sur Brevans sont de l'ordre de 2ha.

## En bref

### Logement

La délégation des aides à la pierre à l'Agglo le 1er janvier 2013  
Le 1er janvier 2013, le Grand Dole exercera, en lieu et place de l'Etat, la délégation des aides à la pierre. Ainsi, l'Agglomération sera en capacité d'organiser, sur son territoire, la construction, la réhabilitation et la démolition des logements à loyer modéré en lieu et place de l'Etat. La Communauté d'agglomération jouera donc un rôle de régulateur mais aussi d'ensemblier de la politique de l'habitat. Elle va pouvoir notamment faire coïncider les concours financiers aux besoins définis dans le cadre de son programme local de l'habitat.

### Social

Une aide au Secours Populaire Français pour regrouper ses activités  
Dispatché sur quatre sites à Dole, confronté à une hausse constante du nombre de bénéficiaires et à des enjeux logistiques de plus en plus complexes, le Secours Populaire Français ne parvient plus à exercer son activité dans des conditions satisfaisantes. La section Jura de l'association a donc fait le choix d'acquiescer l'ancien centre de tri postal situé avenue Aristide Briand, et d'y regrouper l'ensemble de ses activités (administration, stockage, distribution). Sollicité, le Conseil a attribué, à l'unanimité, une subvention exceptionnelle de 40 000 € au Secours Populaire pour l'acquisition du site.

### Environnement

Le Grand Dole veut en savoir plus sur sa faune et sa flore  
Certes, les données sont plutôt complètes sur les espaces naturels connus, tels que les zones Natura 2000 ou les zones protégées (ZNIEFF). Mais en dehors des ces sites, les données sont très hétérogènes en ce qui concerne la connaissance de la faune et de la flore. Aussi, le Conseil a décidé de conventionner avec deux organismes pour améliorer sa connaissance de ses milieux naturels. Le Conservatoire Botanique National de Franche-Comté aura pour mission de travailler sur la connaissance de la flore sauvage, des habitats naturels et des invertébrés. La Ligue pour la Protection des Oiseaux en Franche-Comté (LPO) fournira quant à elle le même travail sur les oiseaux et les écosystèmes qui en dépendent. Les deux conventions s'appuieront sur un programme d'action pour la période 2012-2014.

### Mouvements d'élus

De nombreux mouvements d'élus ont été enregistrés lors du dernier conseil. Deux nouveaux délégués ont été désignés pour siéger au SICTOM. Il s'agit de Pierre Lyet et de Danièle Sicquot-Berodier. Pour siéger au SIEDEC, le conseil a nommé Félix Macard et

Dominique Michaud. Le tout nouveau pôle métropolitain centre Franche-Comté sera quant à lui administré par Claude Chalon, Jean-Claude Wambst, Marc Borneck et Franck David. Le Conseil a en outre du désigner le jury de concours pour le marché de maîtrise d'œuvre du projet de couverture

du bassin sportif de l'aquaparc Isis ; Jean-Claude Wambst, Lionel Gatinault, Félix Macard, Dominique Michaud et Jean-François Louvrier ont été désignés comme titulaires. Leurs suppléants sont Alain Alonzo, Jacques Lombard, Jean-Baptiste Gagnoux, Brigitte Bonnard-Ongenaed et Daniel Bernardin.