



*Rapport*  
**D'ACTIVITÉS**  
2024

# SOMMAIRE



4.

**PRÉSENTATION DE LA  
COMMUNAUTÉ D'AGGLOMÉRATION  
DU GRAND DOLE**

10.

**TEMPS FORTS 2024**



12.

**DÉVELOPPEMENT  
ÉCONOMIQUE**



28.

**ATTRACTIVITÉ  
& RAYONNEMENT  
DU TERRITOIRE**



16.

**SERVICES À LA  
POPULATION**



32.

**COOPÉRATIONS & SOLIDARITÉS  
TERRITORIALES**

Le rapport d'activités 2024 est un document de référence qui donne une vision complète des actions conduites sur l'année mentionnée. Sa réalisation répond à une obligation légale prévue et détaillée à l'article L. 5211-39 du code général des collectivités territoriales (CGCT). Cet article prévoit que le Président d'un Établissement Public de Coopération Intercommunale (EPCI) doit adresser annuellement aux maires des communes membres le rapport d'activités retraçant l'activité de l'année écoulée.

# LA COMMUNAUTÉ D'AGGLOMÉRATION DU GRAND DOLE

 **424,43**  
km<sup>2</sup>

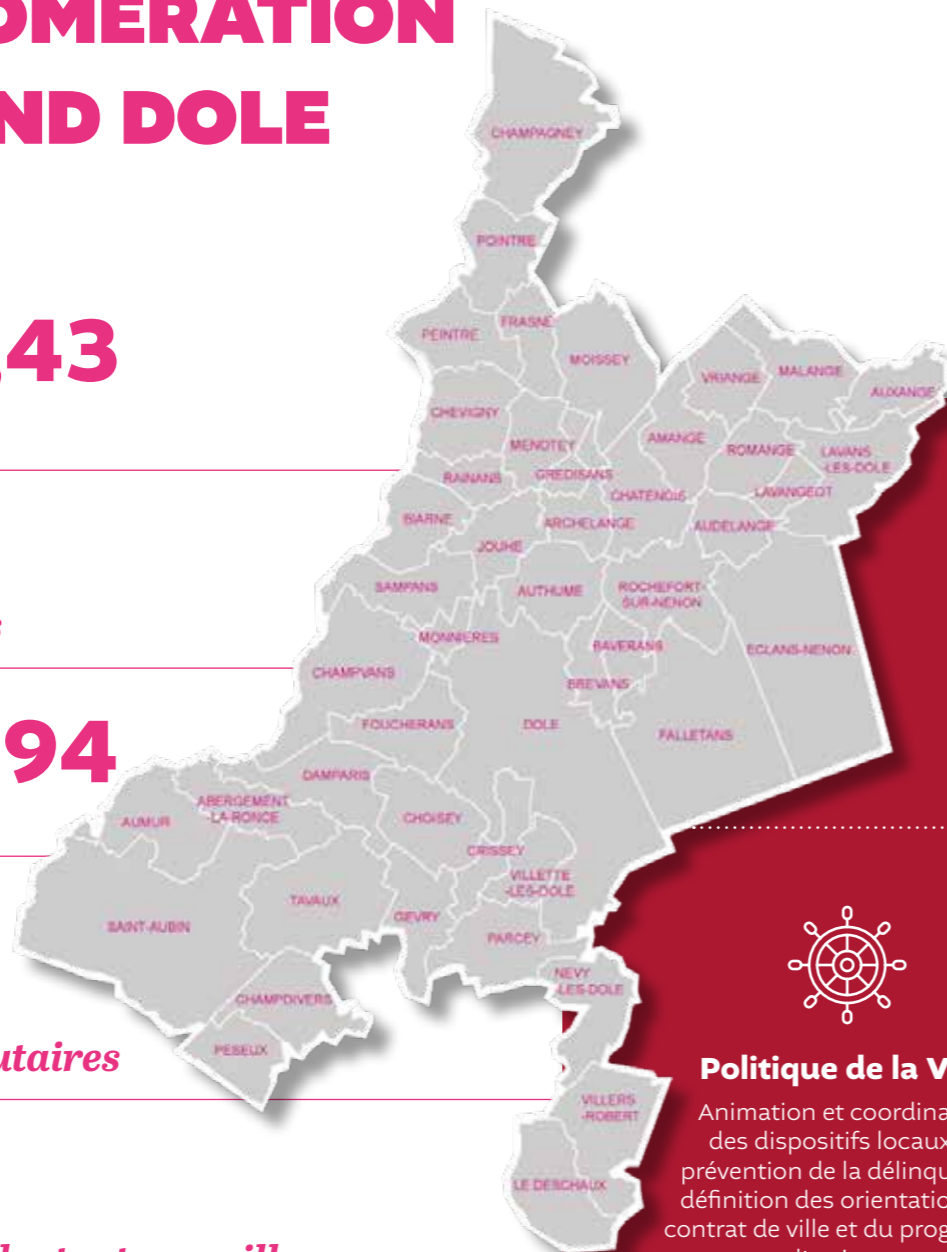
 **47**  
communes

 **54 694**  
habitants

 **84**  
élus  
communautaires

 **24**  
vice-présidents et conseillers  
délégués au bureau  
communautaire

 **619**  
élus municipaux



## Politique de la Ville

Animation et coordination des dispositifs locaux de prévention de la délinquance, définition des orientations du contrat de ville et du programme d'actions...

## Les compétences facultatives

## LES COMPÉTENCES DU GRAND DOLE

**g**

### Les compétences obligatoires

Le Grand Dole a pour mission de contribuer à la création d'une identité territoriale forte et reconnue et de développer les structures et services utiles aux habitants et aux acteurs économiques. À cette fin, elle exerce de plein droit les compétences suivantes :

### Les compétences optionnelles



#### Développement économique

Aides aux entreprises, valorisation et promotion touristique...



#### Aménagement de l'espace communautaire

Organisation des transports urbains, création, aménagement, entretien et gestion de zones d'activité industrielle, commerciale, tertiaire, artisanale, touristique, portuaire ou aéroportuaire, Plan Local d'Urbanisme intercommunal...



#### Protection et mise en valeur du cadre de vie

Lutte contre la pollution de l'air et les nuisances sonores, soutien aux actions de maîtrise d'énergie, collecte et traitement des déchets ménagers et assimilés...



#### Voirie

Création ou aménagement et entretien de la voirie et parcs de stationnement.



#### Équilibre social de l'habitat

PLH, politique du logement d'intérêt communautaire, actions et aides financières en faveur du logement social d'intérêt communautaire...



#### Eau potable, assainissement et eaux pluviales urbaines

La Communauté d'Agglomération assure ces compétences depuis le 1<sup>er</sup> janvier 2020.



#### Équipements culturels et sportifs

Construction, aménagement, entretien et gestion d'équipements culturels et sportifs



#### Action sociale

Action sociale : enfance-jeunesse, restauration scolaire.

## LES PRINCIPAUX ACTEURS DU GRAND DOLE

### Le Président et les membres du Bureau

Le Président assure l'exécution des décisions du Conseil et représente la Communauté d'Agglomération du Grand Dole. Il préside de droit toutes les commissions et le bureau.

### Le Bureau communautaire

Le bureau constitue l'exécutif de la Communauté d'Agglomération du Grand Dole.

**1**

Président

**16**

réunions

**12**

vice-présidents

**53**

décisions de bureau prises

**12**

conseillers délégués

### Le Conseil Communautaire

Les élus votent le budget et délibèrent sur les projets d'aménagement et de développement de l'agglomération.

**5**

conseils communautaires organisés

**160**

délibérations prises



### La Conférence des Maires

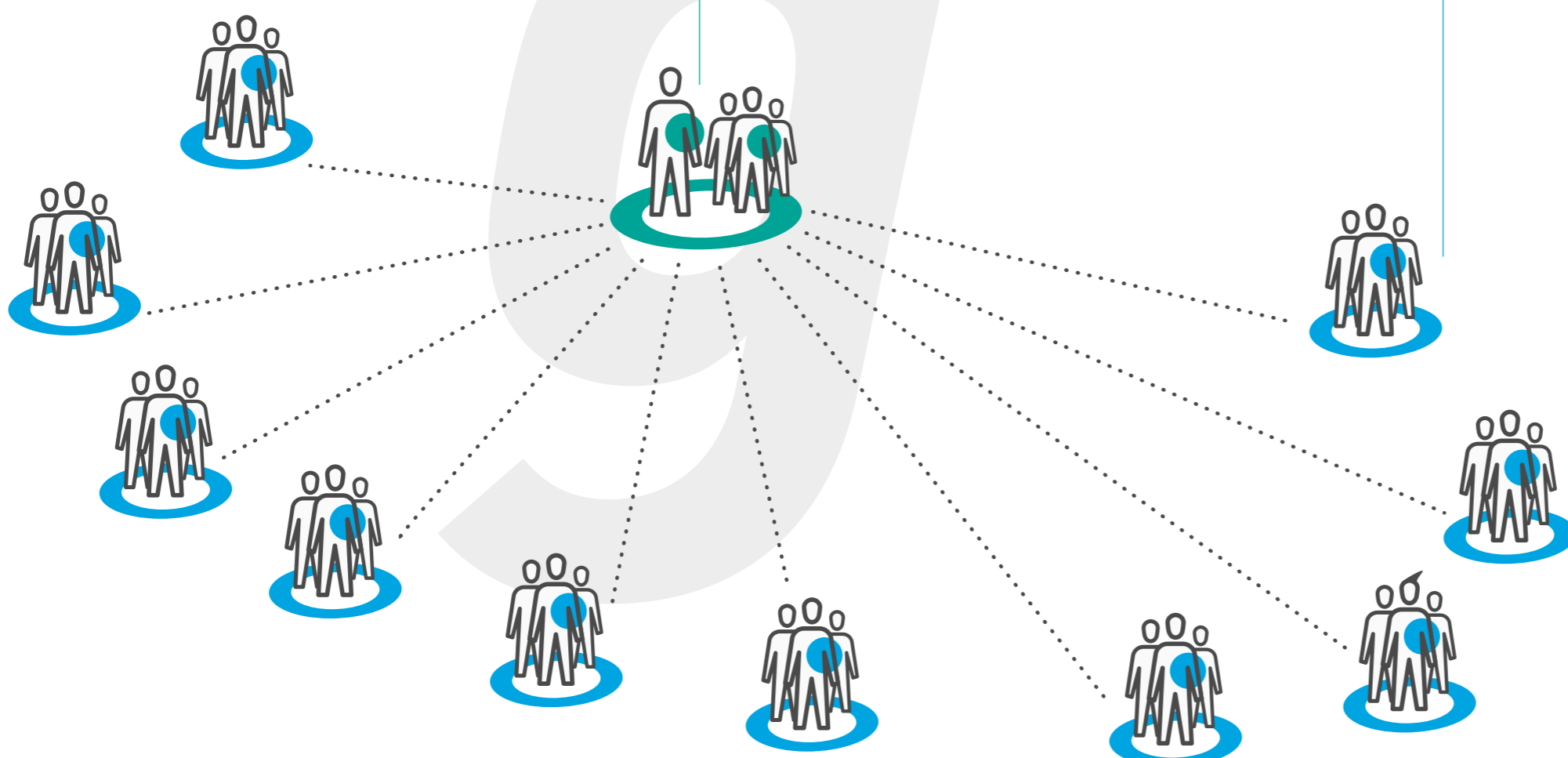
Elle rassemble l'ensemble des Maires des communes composant l'agglomération. Elle a un rôle consultatif. Elle est amenée à se prononcer sur les dossiers importants de la Communauté d'Agglomération.

**7**

conférences des Maires organisées

### Les commissions extracommunautaires mises en place

Commission Consultative des Services Publics Locaux (CCSPL),  
 Commission Intercommunale pour l'Accessibilité aux Personnes handicapées (CIAPH),  
 Commission d'Appel d'Offres (CAO),  
 Commission Intercommunale des Impôts Directs Locaux (CIID),  
 Commission Locale d'Évaluation des Charges Transférées (CLECT),  
 Commission Locale du Secteur Sauvigné (CLSS).



## LES 84 CONSEILLERS COMMUNAUTAIRES

- ABERGEMENT-LA-RONCE** - Joëlle LEPETZ <sup>19</sup>  
**AMANGE** - Daniel BERNARDIN  
**ARCHELANGE** - Thierry GAUTHRAY-GUYENET <sup>11</sup>  
**AUDELANGE** - Bernard GUERRIN <sup>7</sup>  
**AUMUR** - Bruno CHEVAUX  
**AUTHUME** - Grégory SOLDAVIN <sup>8</sup>  
**AUXANGE** - Jean-Claude ROBERT  
**BAVERANS** - Agnès MATHIOT  
**BIARNE** - Olivier LACROIX  
**BREVANS** - Denis GINDRE  
**CHAMPAGNEY** - Pierre VERNE  
**CHAMPDIVERS** - Olivier MEUGIN <sup>6</sup>  
**CHAMPVANS** - Dominique MICHAUD <sup>2</sup>  
**CHÂTENOIS** - Philippe BLANCHET  
**CHEVIGNY** - Jean-Luc BONNIN  
**CHOISEY** - Hélène THEVENIN <sup>24</sup>  
**CRISSEY** - Gérard CHAUCHEFOIN  
**DAMPARIS** - Christophe CHAUTARD  
**DAMPARIS** - Marie-Rose GUIBELIN <sup>17</sup>  
**DAMPARIS** - Emeric PAUVRET  
**DOLE** - Patricia ANTOINE  
**DOLE** - Mathieu BERTHAUD  
**DOLE** - Claire BOURGEOIS-RÉPUBLIQUE <sup>3</sup>  
**DOLE** - Stéphane CHAMPANHET  
**DOLE** - Jean-Pierre CUINET  
**DOLE** - Isabelle DELAINE  
**DOLE** - Catherine DEMORTIER  
**DOLE** - Alexandre DOUZENEL  
**DOLE** - Frédérique DRAY  
**DOLE** - Timothée DRUET  
**DOLE** - Jean-Pascal FICHÈRE <sup>1</sup>  
**DOLE** - Jean-Baptiste GAGNOUX <sup>16</sup>  
**DOLE** - Daniel GERMOND  
**DOLE** - Isabelle GIROD  
**DOLE** - Nicolas GOMET  
**DOLE** - Justine GRUET  
**DOLE** - Nadine HERMANN  
**DOLE** - Philippe JABOVISTE  
**DOLE** - Laetitia JARROT-MERMET  
**DOLE** - Nathalie JEANNET <sup>5</sup>  
**DOLE** - Jean-Philippe LEFÈVRE <sup>10</sup>  
**DOLE** - Isabelle MANGIN <sup>20</sup>  
**DOLE** - Sylvette MARCHAND  
**DOLE** - Mohamed MBITEL  
**DOLE** - Maryline MIRAT  
**DOLE** - Catherine NONNOTTE-BOUTON  
**DOLE** - Jacques PÉCHINOT <sup>21</sup>  
**DOLE** - Hervé PRAT  
**DOLE** - Jean-Michel REBILLARD  
**DOLE** - Paul ROCHE  
**ÉCLANS-NENON** - Gabriel BREMOND  
**FALLETANS** - Séverine CALINON <sup>14</sup>  
**FOUCHERANS** - Jean-Luc CROISERAT <sup>15</sup>  
**FOUCHERANS** - Christine RIOTTE  
**FRASNE-LES-MEULIÈRES** - Jean-Paul CHAPIN  
**GEVRY** - Thomas RYAT <sup>22</sup>  
**GREDISANS** - Georges JEANNEROD  
**JOUHE** - Alain DIEBOLT  
**LAVANGEOT** - Joël PANNAUX  
**LAVANS-LÈS-DOLE** - Micheline HENRY  
**LE DESCHAUX** - Patrik JACQUOT  
**MALANGE** - Hervé GUIBELIN  
**MENOTEY** - Cyril MILLIER  
**MOISSEY** - Dominique TRONCIN <sup>25</sup>  
**MONNIÈRES** - Patrick VIVERGE  
**NEVY-LÈS-DOLE** - Françoise DAVID  
**PARCEY** - Céline LABOUROT  
**PEINTRE** - Olivier GRUET  
**PESEUX** - Christian MATHEZ  
**POINTRE** - Emmanuel SAGET  
**RAINANS** - Pascal SANCEY  
**ROCHFORT-SUR-NENON** - Gérard FERNOUX-COUTENET <sup>9</sup>  
**ROMANGE** - Julien STOLZ <sup>23</sup>  
**SAINT-AUBIN** - Annie PERNOUX  
**SAINT-AUBIN** - Jean-Yves ROY <sup>13</sup>  
**SAMPANS** - Gérard GINET  
**TAVAUX** - Aline CALLEGHER  
**TAVAUX** - Jean-Michel DAUBIGNEY <sup>4</sup>  
**TAVAUX** - Cyriel JEANNEAUX  
**TAVAUX** - Christophe MONNERET <sup>12</sup>  
**TAVAUX** - Fabien RIGAUD  
**VILLERS-ROBERT** - Maurice HOFFMANN <sup>18</sup>  
**VILLETTE-LÈS-DOLE** - Jean-Luc LEGRAND  
**VRIANGE** - Jacques LAGNIEN

Les personnes dont le nom apparaît en gras occupent la fonction de maire dans leur commune.

## Les membres du Bureau communautaire



**Jean-Pascal Fichère**  
Président du Grand Dole.



**Dominique MICHAUD**  
Vice-président, en charge de l'aménagement et de l'urbanisme.



**Claire BOURGEOIS-RÉPUBLIQUE**  
Vice-présidente, en charge du développement économique et du CTEI.



**Jean-Michel DAUBIGNEY**  
Vice-président, en charge des affaires générales, du développement numérique et de la communication.



**Nathalie JEANNET**  
Vice-présidente, en charge de l'enfance et de la jeunesse.



**Olivier MEUGIN**  
Vice-président, en charge de la transition écologique et de l'environnement.



**Bernard GUERRIN**  
Vice-président, en charge des services aux communes, de l'animation de secteurs et de la commande publique.



**Grégory SOLDAVINI**  
Vice-président, en charge des mobilités.



**Gérard FERNOUX-COUTENET**  
Vice-président, en charge des travaux de voirie, des Zones d'Activités Economique, de l'eau et de l'assainissement.



**Jean-Philippe LEFÈVRE**  
Vice-président, en charge de l'action culturelle, de la lecture publique, de l'enseignement musical et de l'événementiel.



**Thierry GAUTHRAY-GUYENET**  
Vice-président en charge de l'énergie et du PCAET.



**Christophe MONNERET**  
Vice-président en charge des animations et des équipements sportifs.



**Jean-Yves ROY**  
Vice-président en charge des commerces et de l'économie sociale et solidaire.



**Séverine CALINON**  
Membre du Bureau en charge des coopérations interterritoriales, du Contrat local de santé et des relations avec le Pays dolois.



**Jean-Luc CROISERAT**  
Membre du Bureau en charge des bâtiments communautaires et de l'accessibilité.



**Jean-Baptiste GAGNOUX**  
Membre du Bureau en charge des politiques contractuelles et de la politique de la ville, de la sécurité et de la tranquillité publique.



**Marie-Rose GUIBELIN**  
Membre du Bureau en charge des modes de déplacements doux.



**Maurice HOFFMANN**  
Membre du Bureau en charge des finances et du budget.



**Joëlle LEPETZ**  
Membre du Bureau en charge de la gestion des espaces naturels et des sentiers de randonnées.



**Isabelle MANGIN**  
Membre du Bureau en charge des ressources humaines et des finances.



**Jacques PECHINOT**  
Membre du Bureau en charge de la vie associative, de l'attractivité du territoire et du tourisme.



**Thomas RYAT**  
Membre du Bureau en charge de la stratégie foncière du Grand Dole et du droit de préemption urbain.



**Julien STOLZ**  
Membre du Bureau en charge de l'assainissement non collectif.



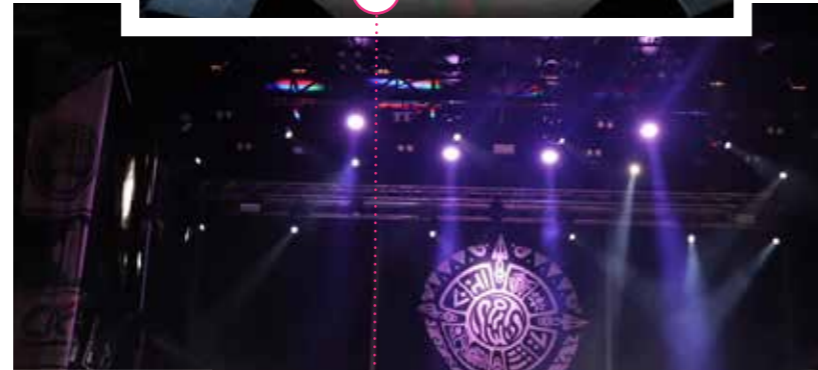
**Hélène THEVENIN**  
Membre du Bureau en charge de l'enseignement musical hors CRD.



**Dominique TRONCIN**  
Membre du Bureau en charge de l'habitat et des gens du voyage.

# 2024

TEMPS FORTS



1

**1<sup>er</sup> février**

Cérémonie des Vœux du Président

2

**13 avril**

Inauguration du pont de Choisey

3

**31 mai**

Rockalissimo à Saint-Aubin

4

**14 juin**

Nuits (re)belles à Moisse, Falletans, Damparis

5

**16 juin**

Marchés de l'artisanat à Saint-Aubin, Dole

6

**27 juillet**

Critérium cycliste international du Grand Dole

7

**24 août**

Orchestre Français des Jeunes à Champagny

8

**novembre**

Fin de construction d'une salle multi activités à Rochefort-sur-Nenon

9

**22 septembre**

Boucle Insolite

10

**27 novembre**

Rentrée économique du Grand Dole

L'avenir industriel  
de nos territoires

Jeudi 7 novembre 2024



Rentrée économique du Grand Dole du 27 novembre 2024.



## Développement ÉCONOMIQUE

Grâce aux subventions accordées aux structures pour leur développement et aux diverses actions en faveur de l'emploi et de la formation, le Grand Dole contribue fortement au développement économique sur son territoire.

### Zones d'Activités Communautaires

- **INNOVIA:** installation nouveau site IDMM
- **Zone portuaire :** création atelier de tri textile Coop'agir / Inter Fringues
- **ZAE des Mesnils Pasteur:** installation pôle universitaire
- **ZAE Choisey:** ouverture de Carrefour, démarrage du chantier de construction d'un nouvel hôtel + développements immobiliers à venir
- **Grandes Epenottes:** ouverture nouveau site Franc-Comtoise de Confort, poursuite du chantier de construction de la nouvelle clinique vétérinaire (ouverture 2025)
- **Zone du Défois :** études conduites par Aktya pour la requalification du site ex-SNDR et le développement d'une offre locative à destination d'entreprises (démarrage chantier 2025)



Le pôle universitaire propose des formations en lien avec l'industrie.

### Soutien à la création d'entreprises

Fermeture de la pépinière d'entreprises du Grand Dole pour accueillir le Pôle Universitaire :

- accompagnement des entreprises hébergées dans leur recherche de locaux : toutes les entreprises qui étaient accueillies ont trouvé une solution à Dole, Fouchérans ou Tavaux
- maintien et déplacement du guichet unique d'accueil des porteurs de projets (Grand Dole, Initiative Dole Territoires, BGE, SASTI, CCI-CIBC) sur le site Passerelle Entreprises

#### INITIATIVES DOLE TERRITOIRES

**189** porteurs de projets accueillis  
**67** projet soutenus  
**169** emplois créés ou maintenus par ces entreprises  
**72** prêts d'honneur pour un total de 565 000€

**8 448 018 €** de financements bancaires associés  
**81** parrainages actifs





Les K'DOLE sont disponibles dans plus de 20 points de vente.

### Actions en faveur de l'emploi et de la formation

**Soutien** au Job Dating organisé par la Voix du Jura et au Forum de l'emploi organisé par Pôle Emploi et la Mission locale.

**Participation** à une journée d'information à destination des enseignants sur les « passerelles écoles-entreprises », et à la « Course d'orientation commerce » organisée par la Mission Locale, l'Office de commerce et l'OP commerce.

### Soutien à l'économie sociale et solidaire

**79** parcours individuels, accompagnés par 11 Structures d'Insertion par l'Activité Économique (SIAE)

**400** personnes accompagnées dans le cadre d'actions collectives

**70%** de taux de sorties positives

### Relance du Territoire d'Industrie du Grand Dole

- formalisation du plan d'action, recrutement d'un chef de projet, organisation d'un comité de pilotage en juillet

- rencontre avec les entreprises industrielles, participation aux instances d'animation de Territoire d'Industrie aux échelles régionale et nationale

- organisation de la rentrée économique du Grand Dole

### Actions en faveur du commerce

[www.trouvezadole.fr](http://www.trouvezadole.fr)

**260** adhérents à la plateforme

**17 400** usagers uniques

**46 600** pages vues

**404 573€** de chèques K'DOLE vendus

**3** opérations de réhabilitation de locaux commerciaux conduites avec l'appui de la SPL Grand Dole Développement 39.







## LA GRANDE TABLÉE

**4200** repas/jour

**700 000** repas à l'année

**75** sites livrés

**3 000 000 €**  
de budget total

**1 700 000 €**  
de budget alimentaire

**68%** des produits durables et de qualité dont 32% de bio

### Les actions en 2024:

- Organisation d'une formation sur l'éducation alimentaire pour les animateurs des cantines du Pays Dolois.
- Démarrage de la brigade d'enfants, avec l'ALSH de Champvans (4 mercredis).
- Participation au forum des opportunités organisé par le Pays Dolois et organisation d'une conférence sur l'alimentation des enfants.

• Tenue d'un stand au « vendredi pédagogique » du week-end gourmand du chat perché

• Démarrage de la livraison des repas pour les étudiants du pôle universitaire.

### 2025 PERSPECTIVES

• Les 2, 3 et 4 avril : organisation du forum annuel de l'association nationale AGORES (450 pers. attendues).

• Reprise des ateliers « les enfants en cuisine » 1 mercredi par mois de janvier à juin

## SERVICE ENFANCE-JEUNESSE

**291**  
agents  
permanents

**40** accueils  
périscolaires,  
extrascolaires

et 4 secteurs jeunes

**1**  
ludothèque

### Emploi et formation

**16**

agents contractualisés issus de l'association Jura Service

**5** apprentis BPJEPS

**6** Stagiaires CPJEPS  
(partenariat conseil régional)

**9** BAFA et 2 BAFD financés

### Pédagogie et apprentissage

Un panel et une diversité d'activités qui tend à atteindre l'un des objectifs principaux des projets éducatifs et pédagogiques : accompagner les enfants dans leur apprentissage tout en respectant leur rythme.

• **événement mutualisé** pour l'ensemble des accueils regroupant **160** enfants maternelle

• **4 séjours de vacances** organisés pour les 6-8 ans / 8-10 ans / 12 ans et +

### Aménagement et travaux

Des travaux ont été réalisés dans les accueils de Choisey, Maison de l'enfance, Damparis, Champvans, St Aubin, George-Sand : aménagement de 3 selfs et rénovation des salles de restaurants scolaires, rafraichissement peinture et sol, isolation phonique, amélioration des sanitaires, aménagement de coulissant, installation de store ...

**338 000 €**

travaux réalisés dont 104 000 € de subvention de la CAF.

### Inauguration des nouveaux locaux des accueils de Loisirs:

« L'arbre aux rêves » (Simone Veil) et « Les Zébulons » (George-Sand/St-Exupéry)

### 2025 PERSPECTIVES

• Construction d'un nouvel ALSH à Authume et groupes scolaires de Biarne et Rochefort-sur-Nenon

• Services périscolaire et restauration scolaire (Foucherans, Champvans)



2,5 millions d'euros consacrés à la rénovation de 4 écoles.

g

## Services à la POPULATION

L'enjeu de la Communauté d'Agglomération du Grand Dole est de préserver et de valoriser la diversité des offres de services, à destination notamment de ses habitants, qui contribue à la qualité de vie du territoire et au renforcement de son attractivité.

## POLITIQUE DE LA VILLE

### Actions de prévention dans les collèges

20

séances de « théâtre forum » mises en place dans différents collèges du Grand Dole.

4

thèmes abordés (harcèlement, internet et réseaux sociaux, valeurs de la république et laïcité, sécurité routière et conduites addictives).

1 393

élèves ont bénéficié de ces dispositifs

### Actions de prévention dans le cadre du Contrat de Ville

41

conventions signées dans le cadre de l'appel à projets, avec 13 associations, le CCAS et la ville de Dole.

335 175 €

de budget global :

181 200 € du Grand Dole

135 975 € de l'État

18 000 € de la Région

En 2024, de nombreux projets ont été réalisés sur le quartier au niveau de l'emploi et de la cohésion sociale, favorisant l'insertion, l'éducation et le vivre ensemble. Plusieurs manifestations co-construites ont rassemblé un grand nombre d'habitants : Grande Lessive, Estivales, Festival de l'amitié, fête du sport, matinale de l'emploi, poursuite de la batucada.



## OFFRE CULTURELLE

### Réseau des médiathèques

- Temps fort autour de la bande dessinée et partenariat avec Texte & Bulle. Trois auteurs à la rencontre des écoles du Grand Dole.
- Mise en place d'actions artistiques et culturelles scolaires autour des Monstres dans les collections de l'Hôtel-Dieu.
- Une campagne de numérisation de 1 200 documents d'archives et du patrimoine.
- Première participation au Festival des Mycéliades, SF, films et BD, en partenariat avec la MJC.

7 sites de lecture Grand Dole

7 bibliothèques communales associées

1 bibliothèque patrimoine classée

1 service d'archives municipales

98 h

d'ouverture hebdomadaire

6 800 inscrits

135 000 visiteurs

160 classes élémentaires et 35 classes du secondaire accueillies

24 structures partenaires (ludothèque, crèches, RPE, ALSH, IME, PRE, REP, Loisirs pop, ETAPES...)

2025

• **Travaux à la médiathèque** de Tavaux et déménagement de la bibliothèque d'Authume

• **25 ans de l'Hôtel-Dieu :** 4 expositions dont une rétrospective des Acquisitions Archives/Patrimoine sur 25 ans

• **L'arrivée du bus Micro-folie :** Un bus itinérant au cœur de l'éducation artistique et culturelle.

• **Création d'un espace Besson** (Médiathèque Hôtel-Dieu)



Gala de danse du Conservatoire.

### Enseignement musical et danse

841 élèves inscrits dans les trois écoles du Grand Dole (dont 611 au Conservatoire de Dole)

50 concerts et spectacles ont été proposés par le Conservatoire à Dole et dans les communes du Grand Dole.

2 dumistes sont intervenues dans 92 classes pour des actions d'Éducation Artistique et Culturelle

**Le nouveau Projet d'établissement** (2025-2030) précise la « feuille de route » du conservatoire pour les années à venir, l'inscrivant encore davantage dans sa dimension « grand-doloise », avec la volonté de conserver un Conservatoire classé et de renforcer les actions d'Éducation Artistique et Culturelle (EAC).

### Les partenaires

Depuis 2016, un riche partenariat lie la Communauté d'Agglomération du Grand Dole à la Saline Royale d'Arc-et-Senans. Il s'est, dans un premier temps, concrétisé par l'organisation de concerts de Jordi Savall à la Collégiale et à la Commanderie. Depuis 2023, l'Orchestre Français des Jeunes, composé de jeunes concertistes d'excellence, propose des concerts de musique chambre qui

ont eu lieu cet été à Goux, Champagny et Champdivers. Un autre partenariat très fort avec le Moulin fait profiter notre territoire du savoir-faire de la Scène de Musiques Actuelles du Jura. Le festival "les Nuits (Re) Belles" s'est déployé cet été à Falletans, Moissey et Damparis. Quant aux Scènes du Jura, elles ont proposé cette année une cinquantaine de spectacles à Dole, Damparis et Villette-lès-Dole.

2025

• **Un nouveau Directeur**

du Conservatoire sera recruté pour la rentrée 2025-2026. Il sera chargé de mettre en œuvre le nouveau Projet d'établissement, avec notamment le développement de l'EAC à travers le projet d'itinérance culturelle sur le Grand Dole au moyen notamment de deux bus aménagés, et le renforcement souhaité des collaborations entre le CRD, l'EMTAD et l'école de musique de St Aubin dans les missions d'enseignement artistique.

## OFFRE SPORTIVE

**4 072**  
heures d'utilisation  
du gymnase  
Ernest-Gagnoux  
à Saint-Aubin  
par 15 clubs occupants

**400**  
licenciés au golf  
du Val d'Amour  
soit 16% de plus que 2022



**1 603**  
heures d'utilisation  
du dojo de Tavaux  
par 4 clubs utilisateurs

### Équipements nautiques

**37 747**

entrées à l'Aquaparc Isis  
soit 265 066€ de recettes

**15 323**  
entrées à la piscine  
Léo-Lagrange  
soit 26 920€ de recettes

**189 769**  
entrées à l'Espace  
Pierre-Talagrand  
soit 746 213€ de recettes

### Travaux et aménagements

- Création d'un terrain synthétique et d'une aire de foot à 5 dans l'enceinte du stade Paul-Martin, ouvert aux utilisateurs extérieurs et scolaires.
- Construction d'une salle multi activités à Rochefort-sur-Nenon.
- Création d'un terrain synthétique de rugby avec éclairage à la Pépinière.



Match amical de volley ball France/Pays Bas.



**2025**  
PERSPECTIVES

Rénovations énergétiques et fonctionnelles des sites  
Idéal Standard et CE solvay de Tavaux.

## OFFRE DE MOBILITÉ

### Réseau de transport

- **Nouveau système de billettique** mise en place du système d'Open Paiement (règlement par carte bancaire à bord des véhicules) et d'une application permettant, entre autres, de consulter les fiches horaires de chaque ligne, ou encore de consulter en temps réel la position des véhicules.
- **Modification des supports physiques** de titres de transport, désormais nominatifs, avec présence d'une photographie de l'utilisateur obligatoire.
- **Refonte du site internet** pour être en cohérence avec les nouveaux services proposés à la clientèle et avec la nouvelle charte graphique du réseau.

### Structure du réseau Grandole Mobilités

- **Les lignes régulières 1, 2 et 3** qui desservent Dole, Foucherans, Damparis, Tavaux et Choisey, ont été modifiées à la marge, en cohérence avec les horaires des pôles générateurs de déplacement du territoire, et notamment les établissements scolaires (collèges / lycées / pôle universitaire).

Par ailleurs, le réseau Grandole Mobilités s'efforce de s'adapter aux correspondances avec les TER, notamment par une fréquence importante, favorisant ainsi l'intermodalité et l'attractivité du territoire.

### Politique vélo

**Voie Grévy**  
**67 300** cyclistes et piétons  
entre janvier et novembre 2024

**235** usagers/jours  
en moyenne entre janvier et novembre (180 cyclistes et 55 piétons)

**76%** des utilisateurs sont des cyclistes

### Boucle insolite

**1 100** participants  
Le parcours a traversé différents quartiers de Dole (Mesnils Pasteur, Centre-ville, Parc urbain)

### Location de vélos

**14**  
vélos classiques

**28**  
vélos à assistance électrique  
proposés à la location.

### Covoiturage

- Mise en place d'ombrières photovoltaïques sur le parking de covoiturage d'Authume, et d'un abri voyageur et d'un abri vélo sécurisé
- Aménagement de l'Aire de Lavans-lès-Dole le long de la départementale reliant Dole à Besançon.

### Challenge de la mobilité

Animation destinée aux associations et entreprises du territoire.

### Chiffres-clés 2024

**+ 6,5%**  
Fréquentation de lignes régulières (1,2,3, LIZIA) entre Septembre 2023 et Août 2024

**+ 25,4%**  
Fréquentation des lignes aggro

**+ 17 900**  
voyages grâce au succès du FLEXI Job et Agglo

**+ 9,2%**  
Fréquentation totale

**2025**  
PERSPECTIVES

- Mise en place d'un calculateur d'itinéraire
- Affichage de l'offre de transport de la Région Bourgogne-Franche-Comté

Résultats de la 1<sup>ère</sup> édition :  
14 établissements inscrits,  
225 participants, 24 300 km  
en voiture individuelle évités.

### Élaboration du Schéma cyclable

Concertation avec les 47 communes

**56** Itinéraires définis

**2025**  
PERSPECTIVES

- Mise en place du Schéma cyclable
- Développement et harmonisation de la communication autour des aires de covoiturage
- Aménagement d'une nouvelle aire de covoiturage

## PRÉSERVER L'ENVIRONNEMENT

### Espaces naturels Soutien aux projet associatifs

Conservatoire Botanique National de Franche-Comté - Observatoire Régional des Invertébrés

**10** communes prospectées  
en milieux humides

**238** données entomologiques  
ont été récoltées au cours de ces inventaires

**137** données d'invertébrés,  
aucune espèce prioritaire n'a été trouvée.  
En revanche, d'autres espèces patrimoniales ont  
été observées au cours des prospections (deux  
libellules et un coléoptère).

- Synthèse des connaissances existantes des invertébrés du Grand Dole.
- Poursuite des inventaires botaniques en prairies sur 4 communes.

Ligue pour la Protection des Oiseaux Bourgogne-Franche-Comté

- Poursuite de l'amélioration de la trame de vergers (Plan régional de conservation de la Chevêche d'Athéna) en partenariat avec les Croqueurs de pommes. En 2024, ce sont 11.3 ha supplémentaires de vergers pour 13 participants sur 8 communes et 57 fruitiers plantés. Au total, le réseau des vergers conventionnés engage 67 volontaires pour 81 sites, sur 82 ha et 14 communes.
- Appui pour déterminer une stratégie de préservation des amphibiens sur le territoire du Grand Dole.
- Restauration de 2 mares à Champvans.

Dole Environnement

- Animation du plan de gestion participatif du verger Ledoux à Dole.
- Accompagnement dans la gestion des travaux du site de la mare de la Charme à Champvans.
- Accompagnement du suivi de l'Ædicnème criard en Basse vallée du Doubs, inventaires de terrain et conférence à Saint-Aubin (partenariat avec LPO-BFC et EPTB SD).

**Gestion et valorisation des Pelouses sèches des monts dolois labélisées Espaces Naturels Sensibles du Département du Jura**

**12 500 €**

pour l'étude du plan de gestion du site de la Combe au loup à Authume et du site de La Charme à Archelange, qui ont été réalisés.

**3 650 €**

pour les travaux de reconquête de pelouse sèche à la Charme et gestion de la station de Lin de Léo aux Rangs à Archelange.

**66 550 €**

pour le Programme pluriannuel de valorisation pédagogique des sites, élaboration et installation des éléments pédagogiques des parcours sur quatre sites.

- Travaux d'entretien des parcs à moutons au Mont Roland avec l'appui du Département du Jura.
- Elaboration d'un plan de gestion simplifié de l'ancien motocross de Saint-Aubin réhabilité en espace naturel.

**Gestion des espèces invasives**

Formation de 24 agents de la collectivité et des communes voisines de Dole à la problématique de l'implantation du moustique tigre sur le territoire. Connaissance de l'espèce, diagnostic terrains méthode et plan de lutte.

Mise en place d'un  
Observatoire local  
de la biodiversité

**140 000 €**

de budget sur 2022-2025

Projet avec l'engagement de 5 structures partenaires, qui permettra d'améliorer la connaissance locale de la biodiversité et de favoriser sa diffusion au sein de la population et auprès des élus.

### Natura 2000

Depuis 2008 la communauté d'Agglomération du Grand Dole est la structure opératrice et animatrice du dispositif Natura 2000 pour les sites du « Massif de la Serre » et de la « Forêt de Chaux ». Pour cela elle bénéficie de financements de la Région Bourgogne-Franche-Comté et de l'Union Européenne (FEADER).

Poursuite de la révision du document d'objectif du massif de la Serre (groupes de travail afin de définir le programme d'actions).

#### Forêt de Chaux

- Poursuite de l'étude Oiseaux 2023-2024 sur l'ensemble du massif pour évaluer l'état de conservation du peuplement.
- Inventaire triton crêté dans le périmètre ZPS Forêt de Chaux et en périphérie.
- Cartographie des habitats des milieux ouverts en limite de la forêt de Chaux afin de déterminer les parcelles d'intérêts communautaires.
- Étude de la fonctionnalité des gîtes à chauves-souris installés en 2018 et 2019.

#### Massif de la Serre

Poursuite de la collecte des insectes saproxyliques, inventaire des chiroptères dans le bâti du pourtour du massif forestier de la Serre, et du sonneur à ventre jaune sur une partie du massif de la Serre.

### Veille environnementale

**15**  
dossiers suivis sur la Forêt  
de la Serre

**13**  
dossiers suivis sur la Forêt  
de Chaux (manifestations  
sportives, révision  
d'aménagements forestiers,  
renaturation de cours d'eau,  
réfection de chemins...)



### Sortie nature, inventaire participatif, chantier écovolontaire

**39** participants  
4 animations sur la Serre

**75** participants  
4 animations sur Chaux

**2025**

PERSPECTIVES

- Finalisation du document d'objectifs du site Natura 2000 du « Massif de la Serre »
- Engagement de la révision et fusion des documents d'objectifs des sites Natura 2000 « Forêt de Chaux », « Côte de Château le Bois » et « Réseaux à Chiroptères »
- Poursuite de l'animation des sites Natura 2000 : mise en œuvre de contrats Natura 2000 îlots de sénescence sur les forêts communales de Fourg, Gredisans, Châtenois, Amange ...
- Intervention scolaire à Moissey (thématique chiroptères)



Atelier de fabrication d'un nichoir à chauve-souris lors des semaines du développement durable.

## SENSIBILISATION À L'ENVIRONNEMENT

### Nettoyage de printemps

Pour la 3<sup>ème</sup> année consécutive, le Grand Dole a proposé en partenariat avec le SICTOM de la zone de Dole un accompagnement en matériel et en communication pour les opérations de nettoyage de printemps que les communes souhaitent organiser avec leurs citoyens.

**5** communes ont profité de cet accompagnement en 2024.

**+ de 10** bacs collectés avec les déchets ramassés lors de ces opérations.

### Les semaines du développement durable

Du 21 septembre au 13 octobre :

**13** animations dans plusieurs communes du territoire (ateliers, visites de sites, conférences, salons, etc)

**11** partenaires (communes, syndicats, associations et entreprises du territoire)

**+ de 400** personnes sensibilisées, adultes et enfants.



### Plan d'économies d'énergie

**25** mesures

**-17%** de consommation énergétique en moyenne

**380 000 €** de coût évité sur deux hivers

**6%** d'augmentation de budget au lieu des 68% attendus si aucunes mesures n'avaient été prises

**220** tonnes d'émissions de CO<sub>2</sub> évitées depuis sa mise en place



### Plan Départemental des Itinéraires de Promenade et de Randonnées (PDIPR)

- Nouvelle publication du cartoguide début 2024.
- Conventionnement avec 2 nouvelles associations locales pour l'entretien du balisage des sentiers de randonnées.

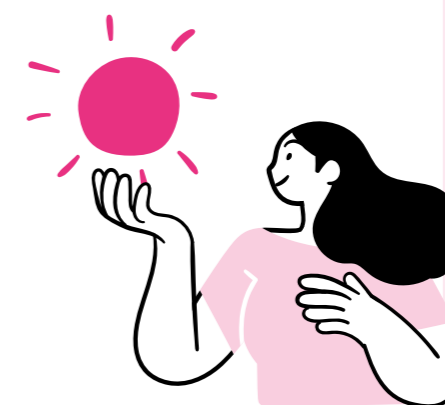
### Air

Renouvellement pour 3 ans de la convention de partenariat pour la surveillance de la qualité de l'air du Grand Dole ([www.atmo-bfc.org](http://www.atmo-bfc.org))

### Modernisation de l'éclairage public

**600** points d'éclairage public, gérés par le Grand Dole

**100%** de l'éclairage public géré par le Grand Dole est passé en LED et donc économe en énergie



### Ordures ménagères

**0,5 point** de baisse pour la taxe d'enlèvement des ordures ménagères

### Biodéchets

**17** bornes installées

**1125** composteurs distribués

**21** tonnes collectées sur 7 mois

### La transition énergétique

4 sites aujourd'hui équipés d'ombrières photovoltaïques : parkings de Dolexpo, de l'Aquaparc ISIS, du gymnase Ernest Gagnoux à Saint-Aubin, et nouvelle aire de covoiturage d'Authume.

**3 700 kWc** de puissance installée soit l'équivalent de la consommation de plus de 1 200 foyers

**18 200 m<sup>2</sup>** de panneaux photovoltaïques installés

**4 000 MWh** de production totale attendue par an

## EAU ET ASSAINISSEMENT

### Assainissement Non collectif (ANC)

**2 800**

installations soit 6 400 habitants) contrôlées par Suez pour Dole et Sogedo sur les 46 autres communes.

### Assainissement Collectif

**36** communes concernées

**380** km de réseaux

**24**

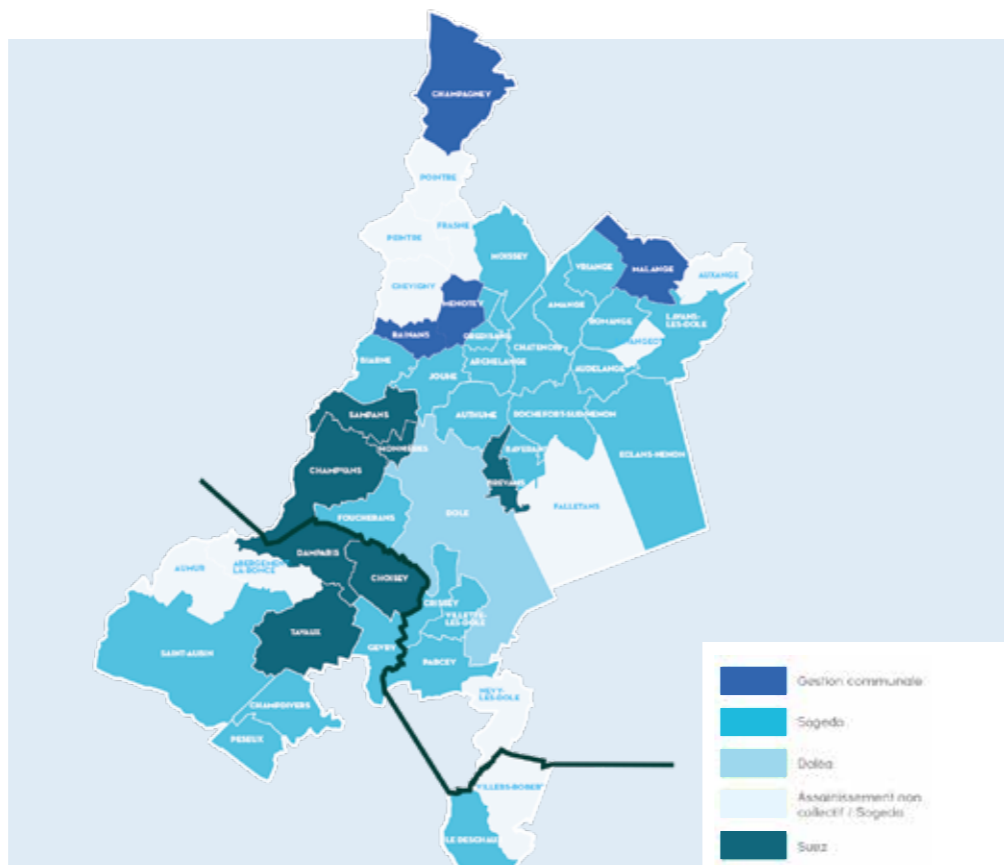
systèmes de traitement. Exploitation assurée par Dolea, Sogedo ou Suez selon les communes

#### Rétrospective 2024 :

- Tavaux : Finalisation de l'étude diagnostique du système d'assainissement.
- Damparis : Finalisation des études relatives à la construction d'une nouvelle station d'épuration et lancement des travaux de réhabilitation et de mise en séparatif sur les réseaux.
- Foucherans : Lancement des travaux de réhabilitation et de mise en séparatif sur les réseaux (Phase 1).

### Eau potable

Compétence exercée par Doléa sur la ville de Dole et 5 syndicats des eaux sur les autres communes (Montmirey, Moulin Rouge, Recépage, Région de Dole, et Trois Rivières).



## 2025 PERSPECTIVES

- **Territoire du Grand Dole :** Finalisation des zonages d'assainissement sur la totalité des communes avec lancement de l'enquête publique.
- **Tavaux :** Validation du scénario à retenir pour la mise en conformité du système d'assainissement.
- **Damparis :** Poursuite et fin des travaux de réhabilitation et de mise en séparatif sur les réseaux, et lancement des travaux de la station d'épuration.
- **Foucherans :** Poursuite et fin des travaux de réhabilitation et de mise en séparatif sur les réseaux – Phase 1
- **Malange :** Lancement des travaux de réhabilitation et de mise en séparatif sur les réseaux du hameau de l'Abergement-Les-Malange.
- **Choisey :** Réalisation des études et des travaux de mise en séparatif du réseau de la rue d'Aval.
- **Monnières :** Réalisation des études et des travaux de mise en séparatif du réseau des rues de Sampans et de l'Eglise.
- **Authume :** Réalisation des études et des travaux de mise en séparatif du réseau des rues de la Bretenière et des Chatons.
- **Parcey :** Remplacement du réseau d'assainissement de la Grande Rue et de la rue des Erables.



## VIDÉO-PROTECTION

Le déploiement des caméras de vidéo-protection s'est poursuivi sur plusieurs communes du Grand Dole :

- **DOLE** / 5 caméras
- **CRISSEY** / 5 caméras
- **TAVAU** / 1 caméra
- **BAVERANS** / 3 caméras

Il a pour but de protéger les écoles, les bâtiments et les espaces publics ... et de prévenir tout acte de malveillance et d'incivilité.

## GENS DU VOYAGE

### Dole - Authume

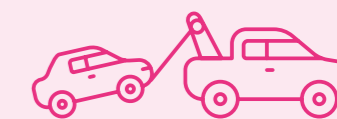
Mise en œuvre de la télégestion permettant une gestion financière plus simple et plus sécurisée.

**85 %**  
de taux de remplissage

### Choisey

Réhabilitation et réouverture de l'aire de grands passages.

**150**  
emplacements caravane



## Fourrière

**167**  
véhicules enlevés  
(100 véhicules épaves ou ventouse et 67 véhicules gênants)

**94**  
véhicules détruits

**73**  
véhicules restitués.

## 2025 PERSPECTIVES

- **Agrandissement de l'aire d'accueil des gens du voyage**
- **Mise en œuvre d'un terrain familial sur le territoire** pour répondre à la demande de sédentarisation de certains voyageurs



10<sup>ème</sup> édition du Week-end Gourmand du Chat Perché.

d

## Attractivité & rayonnement du TERRITOIRE

Avec une politique événementielle dense, ses infrastructures de qualité et ses monuments historiques, le Grand Dole et ses 47 communes ont pour objectif constant de développer l'attractivité et le rayonnement du territoire.



**Dolexpo**  
150 jours d'exploitation

51 000 visiteurs

Soutien financier du Grand Dole  
300 000 € pour Dole Tourisme

250 000 € pour Dolexpo

**Locodole**

357 réservations

**La Commanderie**

155 jours d'exploitation

**Dole Tourisme**

27 242 visiteurs à l'Office de tourisme (+ 3% / 2023)

280 000 € de chiffre d'affaires



### Événements 2024

40 000

visiteurs à Cirque et Fanfares à Dole

6 000

festivaliers à Rockalissimo à Saint Aubin

6

grands événements sportifs : Coupe de France de trial, Marathon Pasteur, Critérium cycliste, Cyclo sportive La Louis Pasteur, la Randonnée des 30 Clochers et le Championnat de France Aquathlon

60 000

visiteurs pour la 10<sup>ème</sup> édition Week-end Gourmand du Chat Perché

2025 PERSPECTIVES

- Nuits (Re)belles
- Salon du Polar
- Texte et Bulle
- Concerts du Conservatoire
- Cirque & Fanfares
- Week-end Gourmand du chat perché



Salon texte et Bulle à Damparis.

## ATTRACTIVITÉ TOURISTIQUE

### Validation du “Schéma de Développement Touristique et des Loisirs Durable (SDTLD) du Grand Dole 2024-2028”

lors du conseil communautaire du 14/11/2024

Dans le cadre de sa compétence en matière de tourisme, en complément des missions déléguées à l'Office de Tourisme intercommunautaire « Dole Tourisme », la Communauté d'Agglomération du Grand Dole a établi un Schéma de Développement Touristique et des Loisirs Durable qui orientera la politique touristique pour les années à venir. Ce projet de développement est un acte fort qui permet à l'Agglomération de réaffirmer son ambition pour la destination touristique du Grand Dole. Le document présente une stratégie ambitieuse partagée pas les acteurs institutionnels et privés du tourisme au service du développement touristique, afin d'assurer sur le temps long l'attractivité et le dynamisme du territoire du Grand Dole.



Pot d'accueil de Dole Tourisme.

Afin de favoriser l'attractivité du territoire et donner de la visibilité aux professionnels du tourisme, ce schéma stratégique s'articule autour de 4 axes :

- **Développer un tourisme vert et bleu** responsable en phase avec les valeurs et l'image du Jura.
- **Talents, savoir-faire, gourmandise et gastronomie :** votre pause gourmande conviviale entre Bourgogne et Jura.
- **Valoriser le Patrimoine** et les grands événements.
- **Conforter une notoriété régionale** en matière de tourisme d'affaires pour prétendre à une ambition nationale.

**Aéroport  
Dole-Tavaux**

**102 354**  
passagers



## HABITAT

L'année 2024 est marquée par une augmentation conséquentes des aides ANAH attribuées à la rénovation énergétique, tant sur les montants de travaux subventionnables (de 35 000€ à 70 000€ maximum) que sur les taux de subvention accordés (90% maximum) Le nombre de dossiers traité a connu une hausse de plus de 30% avec un doublement des montants ANAH alloués à la collectivité passant de 874 000€ à plus de 2 M€. Le Grand Dole poursuit son soutien financier grâce à son règlement d'intervention financier validé en 2023.

## 105

logements qui ont bénéficié d'une rénovation énergétique et d'une amélioration de l'habitat



### Grands équipements

Société Publique Locale

**SPL G2039**

Grand Dole Développement 39



## 162

logements sociaux en acquisition ou construction (2024-2025)

### Grand Dole Habitat

Près de 3 000 logements sociaux, répartis sur l'agglomération du Grand Dole;

### Grand Dole Développement 39

Marché de Partenariat et de Performance Énergétique (MPPE) des écoles.

**2025** PERSPECTIVES

Le Grand Dole met fin à sa délégation de compétences des aides à la pierre au 31/12/2024, l'instruction du logement social et privé sera donc géré par le Conseil Départemental du Jura. Le Grand Dole a malgré tout fait le choix de maintenir ses aides financières.

### La Communication

**1**  
rapport d'Activités

**6**  
comptes rendus du Conseil  
Communautaire

**3**  
Grand Dole Mag'

**f** facebook.com/granddole

**5 267**  
followers

**4 042**  
mentions J'aime de la page

**287 124**  
personnes touchées

**573**  
publications

**69 445**  
visites de la page

**2025** PERSPECTIVES

Ouverture d'une page LinkedIn  
« Ville de Dole / Grand Dole »







Validation du Plan de sauvegarde et de mise en valeur de Dole.

9

## Coopérations & solidarités TERRITORIALES

L'organisation du territoire doit permettre de faire du Grand Dole un territoire équilibré sur le plan de l'accès et des connexions interterritoriales, de l'occupation de l'espace, de la répartition des services et des infrastructures.

### Instruction de dossiers

Application du droit des sols en 2024 par prestation de service auprès des communes membres du Grand Dole.

**333**  
Permis de Construire

**1 433**  
Déclarations  
Préalables

**20**  
Permis de Démolir

**17**  
Permis d'Aménager

**98**  
dossiers de Certificats  
d'Urbanisme instruits  
sur un total de 1 438  
(CUa et CUb)

**101**  
dossiers d'enseignes  
et de publicité instruits

## PLANIFICATION



### Plan local d'urbanisme intercommunal (PLUi)

L'année 2024 est marquée par l'approbation de trois évolutions le 4 novembre dernier :

- Une révision allégée n°1 : réductions ponctuelles de zones agricoles ou naturelles.
- Une révision allégée n°2 : réduction d'une protection – ZAE des Toppes à Rochefort.
- Une modification afin d'apporter des corrections diverses.

## 2025

Suite à l'annulation, par la cour administrative d'appel de Nancy, du Plan Local d'Urbanisme intercommunal du Grand Dole, les documents d'urbanisme antérieur de chaque commune entrent en vigueur.

### Plan de Sauvegarde et de Mise en Valeur (PSMV)

Le 7 novembre dernier, le dossier a été présenté en Commission Nationale du Patrimoine et de l'Architecture (CNPA) au ministère de la Culture et a reçu un avis favorable à l'unanimité assorti de vœux.

La prochaine étape consistera à soumettre à l'enquête publique le dossier dans les mois à venir.

Le nouveau document et ses nouvelles règles s'appliqueront dans le courant de l'année 2025.

## MUTUALISATION DES SERVICES

### Schéma de mutualisation

Un bilan annuel mentionnant l'avancement des 9 actions inscrites dans le Schéma de mutualisation des services (période 2021-2026) a été présenté à la commission « Services aux communes, coopérations interterritoriales et commande publique » le 5 novembre 2024 ainsi qu'au Conseil Communautaire du 14 novembre 2024.

### Fonds de concours

Le Grand Dole soutient les projets d'investissement des communes :

**387 191 €**

d'investissements pour les fonds de concours communaux

**123 191 €**

d'investissements pour les fonds de concours intercommunaux

**1 € = 4 €**

1€ de fonds de concours attribué par le Grand Dole = 4€ d'investissements sur le territoire



### Service de remplacement de personnels

#### Mise à disposition de personnels administratifs

21 communes, 7 associations foncières, 1 SIVU, 1 SIVOS et 2 syndicats ont fait appel au service de remplacement pour des postes de secrétaires.

**14**

secrétaires mises à disposition

**14 428**

heures de travail effectuées dans les communes

**425 023 €**

facturés aux communes bénéficiaires

#### Conférence des secrétaires de mairie

Différents thèmes abordés : la dématérialisation des autorisations d'urbanisme, le droit de préemption urbain, les finances en présence de la DGFIP de Dole, la commande publique...

**3** conférences organisées cette année



#### Mise à disposition de personnels techniques

**14**

communes ont sollicité le Grand Dole pour la mise à disposition d'agents techniques

**10 941**

heures de travail réalisées dans les communes

**339 163 €**

facturés aux communes bénéficiaires

#### Conseillers numériques

Un service pour aider les habitants à développer des compétences numériques.

**2**

conseillers numériques

**556**

ateliers organisés

**15**

communes volontaires et 2 Maisons France Services

**2 177**

participants

## CONTRAT D'OBJECTIFS TERRITORIAL

Le Grand Dole s'est engagé le 20 septembre 2022 dans le programme volontaire Territoire Engagé pour la Transition Ecologique proposé par l'ADEME (dit programme TETE) à travers la signature d'un Contrat d'Objectifs Territorial. Cette contractualisation est un moyen d'évaluer et de valoriser l'ensemble des politiques environnementales menées par la collectivité et de formaliser un processus d'amélioration continue.

Un diagnostic initial a ainsi été réalisé courant 2023 et un plan d'actions a été mis en place pour compléter celui du Plan Climat Air Energie Territorial (PCAET) adopté en décembre 2019.

**1** plan d'actions

**2** enjeux évalués : climat-air-énergie et économie circulaire

**7** axes de travail

**4 ans**

de Contrat (2022-2026)

**jusqu'à 350 000 €**

de subventions, conditionnés à l'avancement des actions et aux objectifs atteints.



## RESSOURCES HUMAINES

Au 31 décembre 2024, le Grand Dole compte :

**770**  
agents

**13**  
apprentis

**267**  
stagiaires



### Mise en place de l'index professionnel

Issu de la loi du 19 juillet 2023 visant à renforcer l'accès des femmes aux responsabilités dans la fonction publique, cet index a pour objectif de mesurer les écarts de rémunération entre les femmes et les hommes et de les supprimer. Avec un score de 90/100 en 2023 (15% au-dessus de l'objectif cible fixé par les décrets), la Communauté d'Agglomération du Grand Dole témoigne de ses efforts en la matière.

### Sensibilisation des agents à l'égalité femmes-hommes

**140**

Agents ont participé à des stages organisés par le CNFPT, sur la sensibilisation des agents à l'égalité femmes-hommes.

## PAYS DOLOIS



Le Grand Dole est membre du Pays Dolois aux côtés des communautés de communes Jura Nord, de la Plaine Jurassienne et du Val d'Amour. Cette association permet un dialogue permanent sur les nombreux sujets communs au nord du Jura.

### Forêt de Chaux

Le Pays Dolois pilote deux conventions concernant la Forêt de Chaux. La première vise à améliorer l'accueil du public et permettra de nouveaux aménagements dans la zone ouest (Parc animalier de la Sauline...). La seconde consiste à aménager des micro-prairies au sein du massif pour nourrir les cervidés, préserver les plantations d'arbres et restaurer la continuité écologique.

### Contrat avec la Région

Par le contrat « Territoires en action » signé avec la Région, celle-ci soutiendra des projets du territoire du Pays Dolois jusqu'à 3,3 millions d'euros. En 2024, une subvention de 392.000 euros a ainsi été obtenue pour le nouvel accueil de loisirs d'Authume.

### Santé

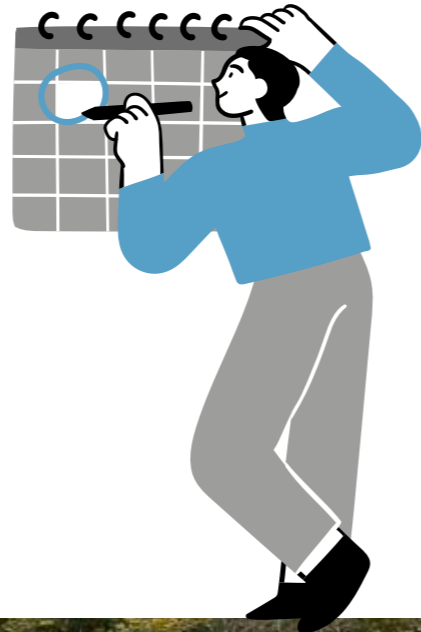
Avec le Contrat Local de Santé (CLS), le Pays Dolois agit pour l'offre de soins, l'amélioration du parcours-patient, la prévention, le dépistage, la santé-environnement. 2024 a vu la création de la Communauté Professionnelle Territoriale de Santé (CPTS) qui contribuera à la coordination des professionnels de santé sur le territoire.

### Alimentation

Avec son Projet Alimentaire de Territoire (PAT), le Pays Dolois mène des actions concrètes en faveur d'une alimentation de proximité et de qualité : soutien aux petits producteurs, Forum des opportunités agricoles, nutritionniste au libre-service du Secours Populaire, sensibilisation des enfants au goût...

## 2025 PERSPECTIVES

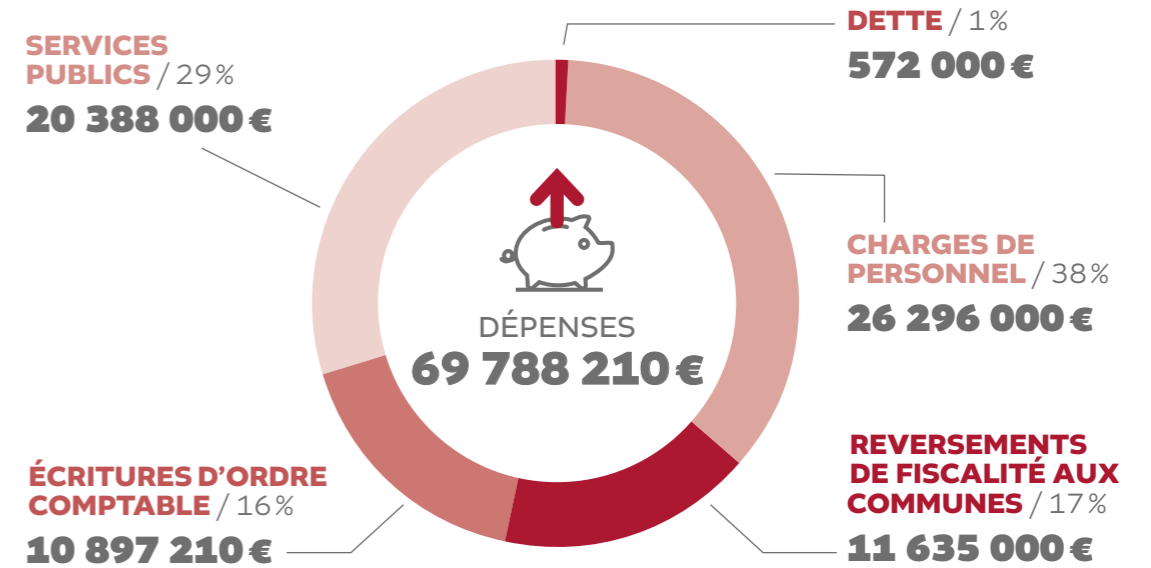
- La mobilisation du Conseil de Développement du Pays Dolois.
- La reconnaissance du Projet Alimentaire de Territoire « en niveau 2 ».
- De nouvelles actions pour la santé, notamment la santé mentale.
- La relance de la réflexion sur la gestion de l'eau.



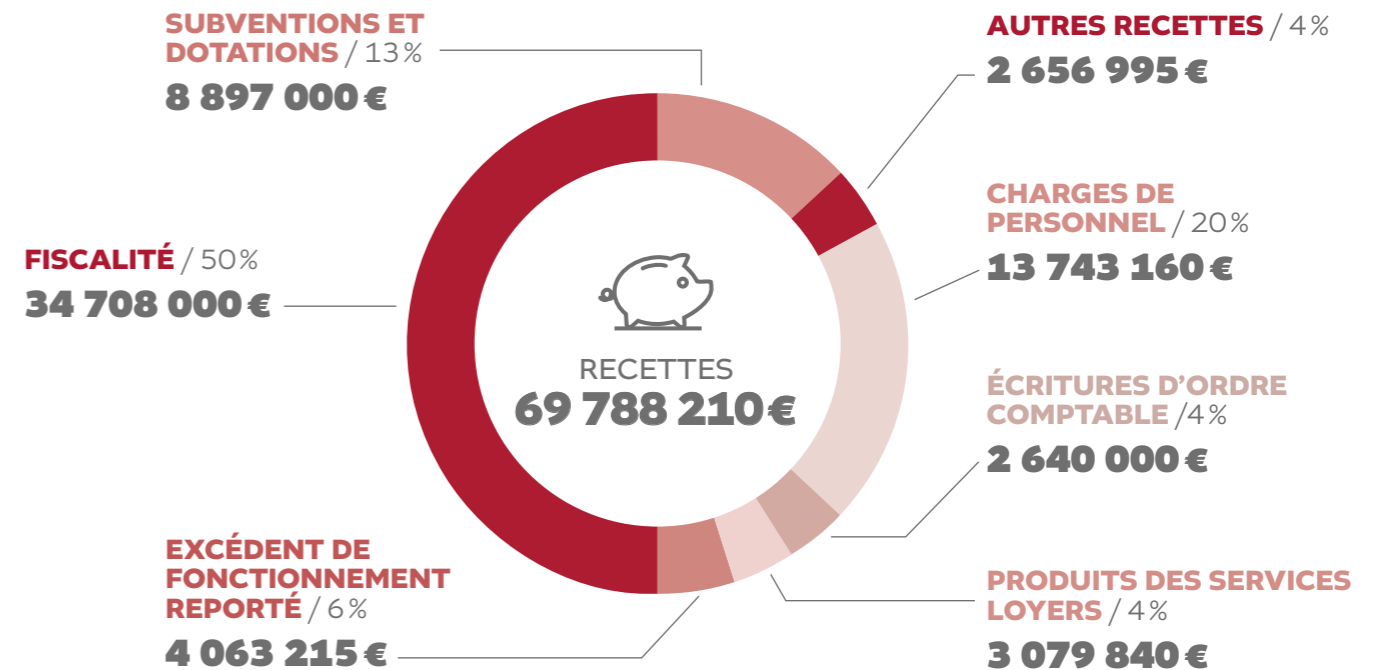
Visite des micro-prairies aménagées en forêt de Chaux

## BUDGET

### Dépenses de fonctionnement



### Recettes de fonctionnement



## BUDGET

### Composition des dépenses par service



**POLITIQUE DE LA VILLE**  
185 600 €



**ACTIONS ÉDUCATIVES**  
10 737 017 €



**SERVICES TECHNIQUES**  
1 103 470 €



**SDIS**  
2 159 606 €



**CULTURE**  
2 182 938 €



**TOURISME**  
734 410 €



**SPORTS**  
6 817 313 €



**SOUTIEN AUX INVESTISSEMENTS DANS LES COMMUNES**  
1 058 566 €



**ENVIRONNEMENT**  
6 261 101 €



**TRANSPORTS & MOBILITÉS**  
1 253 517 €



**DÉVELOPPEMENT ÉCONOMIQUE**  
1 507 131 €



**FRAIS D'ADMINISTRATION**  
3 511 255 €



**HABITAT & URBANISME**  
6 271 443 €



**ACQUISITIONS FONCIÈRES**  
208 876 €



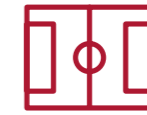
**TRANQUILLITÉ PUBLIQUE**  
118 513 €



**FLUIDES ET ÉNERGIE**  
1 524 358 €

## BUDGET

### Grands projets d'investissement réalisés en 2024



Gymnase Rochefort  
**1 593 331 €**



Aides à la Pierre  
**3 208 736 €**



Soutien Habitat  
**2 723 508 €**



Stade Pépinière  
**1 700 000 €**



ALSH Authume  
**2 300 000 €**



Médiathèque Tavaux  
**1 280 000 €**



Immobilier entreprises  
**580 000 €**



Marché de partenariat de performance énergétique  
**1 000 000 €**



Soutien communaux et intercommunaux  
**580 000 €**



Pôle universitaire  
**500 000 €**

### Dépenses d'investissement

Dépenses d'équipement  
27 332 746 €

Dette  
2 260 000 €

Écritures d'ordre comptable  
3 155 000 €

Déficit d'investissement reporté  
1 513 822 €

**TOTAL**  
34 261 568 €

### Recettes d'investissement

FCTVA, Taxe aménagement  
1 200 000 €

Subventions  
9 398 112 €

Excédent d'investissement reporté  
6 686 656 €

Écritures d'ordre comptable  
11 412 210 €

Emprunt équilibre (non mobilisé)  
5 564 590 €

**TOTAL**  
34 261 568 €



Nos partenaires



Hôtel d'agglomération • Place de l'Europe • 39100 DOLE  
Tél. 03 84 79 78 40 • Mail : [info@grand-dole.fr](mailto:info@grand-dole.fr)